

Skigemeinschaft Ennepetal 1939 e.V.

# Schneegestöber

Ausgabe 14 / August 2015



[www.ski-ennepetal.de](http://www.ski-ennepetal.de)

# Krombacher

EINE  
PERLE  
DER  
NATUR.



Gebraut nach dem deutschen Reinheitsgebot in der Krombacher Privatbrauerei  
57415 Krombach • Am Rothaargebirge • Internet: [www.krombacher.de](http://www.krombacher.de)



---

## Inhaltsverzeichnis

|    |   |
|----|---|
| 4  | Vorwort 1. Vorsitzende                                |
| 5  | Unser Internetauftritt                                |
| 7  | Die Ski-Rennmannschaft                                |
| 13 | Heiße Après Ski Party 2017                            |
| 16 | Osterfeuer  |
| 18 | Saisonrückblick mit Andy Sander                       |
| 25 | Ski-WM Public Viewing                                 |
| 27 | Bericht zur Jahreshauptversammlung 2017               |
| 30 | Nordic Walking, der Trendsport Nr. 1                  |
| 35 | Zweitägige Fahrradtour nach Vreden                    |
| 38 | Wasserski und Spießbraten 2017                        |
| 40 | Kurstermine und Berichte aus den Abteilungen          |
| 53 | „Kreativ-Weihnachtsmarkt“ am Industriemuseum          |
| 55 | Silvesterparty 2016 in der Andy Hütte                 |
| 57 | Termine 2017 / 2018                                   |
| 59 | Ausschreibung Fahrradtour                             |
| 60 | Ausschreibung Wasserski in Beckum                     |
| 63 | Ausschreibung - Skireise nach Westendorf im März 2018 |
| 65 | Ankündigung Skibasar 2017                             |
| 66 | Aufnahmeantrag  |
| 69 | Zuständigkeiten / Ansprechpartner                     |
| 70 | Impressum   |

---

## Liebe Skifreunde der SG Ennepetal,

immer dieses Vorwort für das neue Heft 😊

immer die richtigen Worte zu finden ist nicht leicht 😊

Doch wenn ich dann so recht nachdenke, kann ich auch für das letzte Jahr (wie immer, seit ich das Amt der 1. Vorsitzenden ausübe) bestätigen, dass mir die Arbeit im Verein, mit diesem tollen Team im Rücken, viel Spaß bereitet! Hinter uns liegt ein Jahr voller toller gemeinsamer Erlebnisse und Aktivitäten und so soll es auch 2017/2018 sein! Es versteht sich von selbst, dass sich die Rahmenbedingungen für den Spaß und Sport nicht von selbst schaffen. Viel organisatorische Arbeit steckt dahinter und ohne engagiertes Zupacken geht gar nichts.

Ein herzliches Dankeschön deshalb an dieser Stelle an alle Mitwirkenden im Vorstand und an alle Helfer!

Bitte schaut doch auch mal ab und an, oder regelmäßig, auf unsere neue Homepage (von Ole Schatz eingerichtet und gepflegt), dann seid ihr immer auf dem aktuellsten Stand, was die Aktivitäten im Verein angeht und welche Feste und sportlichen Ereignisse noch anstehen in diesem Jahr

Wäre noch zu erwähnen, dass wir stolz sind auf die Kinder und Jugendlichen in der SG Ennepetal, und dass wir sie brauchen um neue Weichen zu stellen, die IHR gerne selbst bestimmen könnt! Der Verein ist immer für Euch da, denn ohne Euch wird es den Verein vielleicht in Zukunft nicht mehr geben!

Wir sind stolz auf unser Rennteam, welches in diesem Winter beachtliche Resultate nach Hause gefahren hat! Die Nachwuchsarbeit zeigt inzwischen erfreuliche Tendenzen. 😊

Freuen wir uns auf ein neues, gemeinsames Jahr im Verein mit viel Sport und Spaß und viel Gesundheit! 😊

Eure

Ingeborg Sander





---

[www.ski-ennepetal.de](http://www.ski-ennepetal.de)

## die Skigemeinschaft online mit neuem Layout



Seit letzter Saison erscheint unsere Webseite in neuem Design. Egal ob auf dem Rechner zuhause, auf dem Tablett oder mobile unterwegs mit dem Handy – ihr seid immer und überall informiert. Alle Ansprechpartner und Vereinsinformationen über Termine, Events und Berichte sind über die Webseite verfügbar. Unter der Kategorie „Gebraucht & Günstig“ haben wir einen vereinsinternen Markt für gebrauchte Skiartikel geschaffen, der aktuell jedoch noch spärlich mit Angeboten gefüllt ist. Wer noch nicht reingeschaut hat sollte dies unbedingt tun und in den Berichten und Bildern stöbern.

Die Seite lebt natürlich von der Aktualität und davon, dass es neue Informationen, Beiträge und Bilder gibt.  
– darum ist sie abhängig von Euch! Das Rennteam war mit vielen Berichten und Fotos über die Rennen der Wintersaison sehr aktiv, jedoch besteht die SG Ennepetal nicht nur aus Skirennen, sondern ist gerade auch in der schneearmen Zeit in den unterschiedlichsten Bereichen aktiv. Daher freuen wir uns über Beiträge und Fotos von euch. Schreibt uns einen kurzen Bericht über euer Sportteam, euer Training, euer Team. Schickt uns Fotos von euren Wettbewerben und Events, so dass die gesamte Skigemeinschaft virtuell teilhaben kann.

---

# **KLAUS HERINGHAUS**

## **Werkzeugmaschinen - Service**

**Instandsetzung - Überholung - Modernisierung**

**Dreh- u. Frästeile Ersatzteillfertigung**

**Ersatzteile und Service für FORMAT - Werkzeugmaschinen**

---

### **Wir über uns!**

Telefon +49 2333 74368  
Telefax +49 2333 977100  
Mobil +49 172 2822065  
e-mail [info@wzm-service.de](mailto:info@wzm-service.de)  
Internet [www.wzm-service.de](http://www.wzm-service.de)

Wir sind ein kleines Unternehmen, welches sich mit der Instandhaltung und Instandsetzung von Werkzeugmaschinen aller Fabrikate befasst.

Des Weiteren führen wir sämtliche zusammenhängende Arbeiten im weiteren Bereich von Werkzeugmaschinen aus,  
wie z.B.

- innerbetriebliche Maschinenumstellung
- Modernisierung
- Schweißarbeiten
- Blechbearbeitung
- Ersatzteillfertigung
- Ersatzteilbeschaffung und Service von und für FORMAT - Werkzeugmaschinen.





---

## Die Ski-Rennmannschaft der SG Ennepetal

Aktuell besteht die Rennmannschaft aus 9 aktiven Sportlern und drei Trainern. Das Trainerteam besteht aus Jörg Püttmann, der unser Training jeden Freitag in der Halle organisiert und durchführt, Fritz Schäfer und Maribel Kesting, die bei Bedarf jederzeit einspringen. So hat Fritz einen Trainingslehrgang in der Skihalle Neuss in den Sommerferien geleitet und Maribel hat den Westdeutschen Skiverband beim Kindertraining in der Skihalle Neuss unterstützt und sie war als Trainerin in Krimml dabei. Vielen Dank dafür an alle drei!!!



Von unseren 9 aktiven Sportlern fahren Fiona und Philipp Schatz, Lea Hölzer und Julian Fendt noch im Kinderbereich. Lea hat ihr erstes Rennen dieses Jahr in Krimml gefahren und Julian beim Frühlingspokal in Winterberg. Fiona und Philipp sind dagegen schon „alte Hasen“, denn sie fahren die



Kinderrennen bereits die zweite Saison.

---

Fiona fuhr in Ihrer Altersklasse K8 bei sieben Rennen 4-mal auf den 1. Platz und 2-mal auf den 2. Platz.

Philipp fuhr in seiner Altersklasse K 10 sogar 6-mal auf den ersten Platz und 1x auf den 2. Platz. Dazu sicherte er sich, obwohl noch zwei ältere Jahrgänge

mitfahren, den 3. Platz in der WSV-Nachwuchscup Gesamtwertung. Eine wirklich super Leistung. – Herzlichen Glückwunsch!



Wir hoffen, dass Lea und Julian dabeibleiben und zukünftig ein paar Rennen mehr fahren.

Bei den Schülern fuhren dieses Jahr Fabienne von Holtum und Lisa Hölzer ihre ersten Rennen in der Schülerklasse bei den Westdeutschen Meisterschaften in Altastenberg. Fabienne wurde im Riesenslalom sehr gute 7. und auch Lisa belegte einen guten 11. Platz in der Altersklasse U14.



---

Den beiden hat es so viel Spaß gemacht, dass Sie auch noch die Hessischen Meisterschaften und die Alpine Sportwoche in Krimml gefahren sind.

Die Westdeutschen Meisterschaften sind natürlich immer das Highlight der Saison und so konnten wir auch in diesem Jahr wieder 2 Podestplätze in Altastenberg feiern. Linette Kesting fuhr im Riesenslalom auf den 3. Platz und im Slalom auf den undankbaren 4. Platz. Nachdem Till-Caspar Schäfer im Riesenslalom leider ausschied, schaffte er es im Slalom auf den 2. Platz. Maximilian Mihaly erreichte sowohl im RS als auch im Slalom den 5. Platz in seiner Altersklasse. Insofern waren es für unser kleines Team sehr erfolgreiche Meisterschaften.

Im Schülerbereich ist neben den Westdeutschen Meisterschaften für viele natürlich das Ziel, in der ARGE-Gesamtwertung einen der begehrten ersten



5 Plätze in der Gesamtwertung zu erreichen. An der ARGE Gesamtwertung nehmen die Verbänden des Hessischen Skiverbandes, des Skiverband Rheinland, des Skiverbandes Pfalz, des Saarlandes, des Westdeutschen

und des Skiverbandes Rheinhessen teil. In dieser Saison mussten 14 Rennen in Hinterreit, Krimml, Altastenberg und Todtnauberg gefahren werden. Auch hier konnten wir in der Altersklasse U14 wieder vordere Plätze einfahren. So fuhr Linette in der Gesamtwertung auf einen guten 6. Platz und verpasste nur um knappe 3 Punkte den 5. Platz der für einen Pokal gereicht hätte. Maximilian Mihaly schaffte es in seinem ersten Schülerjahr sogar auf das Podest zu fahren und erreichte in seiner Altersklasse einen super tollen 3. Platz.



Ihr seht also, dass unsere Kinder und Schüler großartige Ergebnisse eingefahren haben, auch wenn von den Sportlern vielleicht nicht alle mit Ihren erreichten Ergebnissen zufrieden waren.



Am schönsten ist jedoch, dass wir eine tolle Mannschaft haben, die mit Spaß dabei ist und bei der auch alle Eltern tatkräftig mit anpacken. Insofern bleibt zu hoffen, dass es im nächsten Jahr so weitergeht und wir noch weitere interessierte Kids dazu gewinnen können.

Für den Sommer plant das Rennteam wieder einen Bikeathlon, ein Inlinetreffen, einen Ausflug in die Kluterthöhle und auch vielleicht die ein oder andere Mountainbiketour. Dies alles organisiert das Team zusammen mit unserer Trainingsgemeinschaft, bestehend aus Ennepetal, Bonn, Wermelskirchen, Leverkusen, Cronenberg.



---

## Die Streif, eines der härtesten Rennen für Andy



Auch in diesem Jahr war eine Gruppe von Fans in Kitzbühel beim Hahnenkamm Rennen um Andy anzufeuern!

Abends beim Schorsch im Berggasthaus Stimmlach in

Westendorf gab es die über die Grenzen bekannte Schweinshaxe!





# **ALFRED CRONE** GMBH

## **HOLZ + BAUSTOFFE**

**Fliesen + Bad-Design  
&  
1000 m<sup>2</sup> Indoor-Gartenträume**

Wir setzen allem die „Crone“ auf!  
Lassen Sie sich von unserer Ausstellung  
und unserem Team begeistern.  
Überzeugen Sie sich von unserer Kompetenz!

Büro und Lager: Milsper Str. 133 a • 58256 Ennepetal  
Telefon: 02333/ 2974 Baustoffe  
02333/ 3253 Fliesen  
Fax: 02333/ 4119  
Internet: [www.crone-baustoffe.de](http://www.crone-baustoffe.de)

### Öffnungszeiten

Montag bis Freitag: 7.00 - 17.00 Uhr • Samstag: 8.00 - 13.00 Uhr

**- Wir bauen auf Sie, Sie bauen mit uns -**

# **Neu!**

# **BETON- Tankstelle**





---

## Die Après-Ski-Party war wieder ein großer Erfolg (Flotte Rhythmen und Hüttengaudi)

Bereits zum 15. Mal hat die SG Ennepetal zum Après-Ski, diesmal ins Industriemuseum Ennepetal, eingeladen.

Die mit 450 Personen ausverkaufte Party machte ihrem Namen alle Ehre. Die Partystimmung zauberte DJ Rainer, der die angesagtesten Hits von Jürgen Drews, Mickie Krause, Andreas Gabalier und vielen weiteren Schlagerstars im Gepäck hatte. Er mixte flotte Rhythmen, pulsierende Beats und Chartstürmer ganz nach den Wünschen der Gäste. Somit war die Tanzfläche immer voll und es herrschte eine ausgelassene Stimmung, Partylaune und jede Menge Spaß und Geselligkeit.



---

Bis in die frühen Morgenstunden wurde getanzt, gefeiert, gelacht – der eine oder andere leckere Erfrischungs-cocktail selbstverständlich inklusive.

Erstmals hatte das „Chillito“ für fruchtig-süße Drinks, wie Mojito, Caipirinha



und – frei nach dem Motto „don't drink and drive“- die alkoholfreien Varianten Virgin Colada und Mara Caipi gesorgt. Der Nachwuchs der Skigemeinschaft sorgte sich schließlich um das Wohl der Gäste, hatte die Bewirtung übernommen, sorgte für

den reibungslosen Ablauf im Hintergrund, während die Erwachsenen Wertmarken und kleine Snacks verkauften.



Die Besucher hatten außerdem die einmalige Gelegenheit sich in winterlicher Kulisse mit Ski, Schlitten und dem „Aushängeschild“ unseres

---

Vereins (Andi als Standfigur im Hintergrund) am Stand des Fotografen Uwe Sebeczek ablichten zu lassen!



Die Party war ein großer Erfolg und die Gäste äußerten sich durchweg positiv über die neue „In-Veranstaltung“ in Ennepetal.

Die Mühe der fleißigen Helfer hat sich gelohnt, denn die Einnahmen der Après-Ski-Party tragen letztendlich seit Jahren dazu bei, die Mitgliedsbeiträge möglichst niedrig zu halten!

Vielen Dank an die vielen fleißigen Hände, ohne die eine solche Veranstaltung nicht möglich ist!

Jetzt freuen wir uns gemeinsam auf die nächste Après-Ski-Party, wie immer am letzten Samstag im Januar 2018 im Industriemuseum.

Bitte unbedingt vormerken!



**PACHOLKE u. WIEDEMUTH**

DACHDECKERMEISTERBETRIEB SEIT 1960

GMBH

Fachbetrieb für  
Dächer  
Fassaden  
Abdichtungen  
Bauklempnerei  
ASI-Arbeiten  
nach TRGS 519

Brunnenstraße 7a • 58256 Ennepetal • Tel.: 02333/75463 • Fax: 02333/87564

---

## Osterfeuer 2017

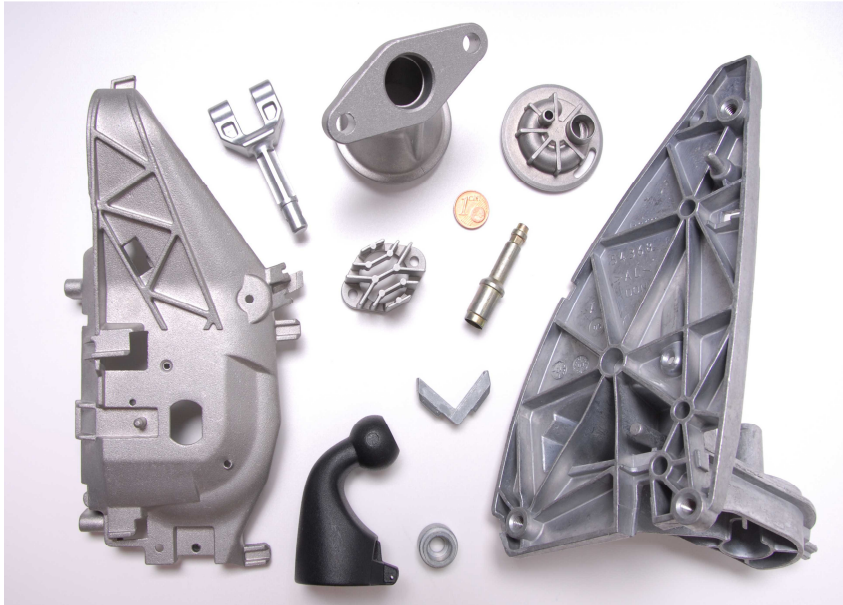
Am 14.04.2017 trafen wir uns zu unserem traditionellen Osterfeuer an der Andy-Hütte.



Bei unerwartet gutem Wetter hatte die Veranstaltung guten Zuspruch und wir hatten wie immer viel Spaß, so dass die Stunden schnell vergingen. Es wurde gefeuert und getanzt bis ein Uhr in der Nacht.







## SANDER DRUCKGUSS



Pregelstraße 7

D-58256 Ennepetal

02333/6092-0 [www.sander-druckguss.de](http://www.sander-druckguss.de)

**-Aluminium- und Zinkdruckguss**  
**-Bearbeitung -Oberflächen –Werkzeugbau**



---

## Saison-Rückblick mit Andreas Sander

Andi, wie in den vergangenen Jahren auch, wollen wir auch diesen Frühling wieder auf die Saison zurückblicken und einen Ausblick auf den kommenden Winter wagen. Beginnen wir mit Deiner Vorbereitung auf den Winter. Mit dem Blick auf die Vorjahre fällt auf, dass eigentlich nichts auffällt. Seit Jahren laufen Deine Sommer weitestgehend verletzungs- und störungsfrei. Wie kommt es eigentlich, dass Du kaum Probleme mit Erkrankungen hast? Legst Du besonderen Wert auf die Physis?



Ja, das kann man, glaube ich, so sagen. Ich habe mich in den letzten Jahren im physischen stetig etwas verbessert. Darauf lege ich auch sehr viel Wert. Ich habe das Gefühl, dass mich dies über die gesamte Saison und Vorbereitung extrem weiterbringt. Über den Winter versuche ich die Fitness so gut wie möglich zu halten um dann mit einem höheren Level als im Vorjahr in die neue Vorbereitung zu starten.

### **Trainierst Du abseits der Piste eigentlich in der Gruppe oder allein?**

Ich finde eine gute Mischung aus beidem. Ich trainiere sehr gerne mit meinen Mannschaftskollegen, bin aber auch immer wieder gerne am Olympiastützpunkt in Oberstdorf um die Sportler aus anderen Mannschaften und Sportarten zu sehen. An Wochenenden; und auch das ein oder andere Mal unter der Woche, trainiere ich Einheiten allein. Das betrifft dann vor allen Dingen die Ausdauerseinheiten. Mir fällt es glücklicherweise nicht sehr schwer mich hierfür zu motivieren oder zu quälen. Hier nutze ich die Zeit auch gerne um über manche Dinge nachzudenken. Meistens denke ich dann über sportliche Sachen nach.

---

**Gut vorbereitet ging es also in einen Winter, in dem die Erwartungen an Dich sicher höher waren als je zuvor. Immerhin hattest Du enormes 2015/16 geleistet. Hat Dich diese Erwartung im Vorfeld beschäftigt?**

Beschäftigt hat mich dies in dem Sinne, weil ich mir meine Ziele anhand des Winters 2015/16 gesetzt habe. Ich wollte diese Saison natürlich gerne wieder toppen. Mich haben diese Erwartungen allerdings nie unter Druck gesetzt.



Nach der Absage von Lake Louise und Beaver Creek, ging es nach Val d'Isère und Gröden. Während im Super G mit Platz 5 eine neue persönliche

**Bestleistung fiel, warst Du in der Abfahrt erstmals nach über einem Jahr punktefrei. Gibt es inzwischen eine Erklärung, weshalb die Resultate zu Beginn der Saison soweit auseinanderklafften?**

Das ist immer schwierig zu sagen. In Val d'Isère und Gröden waren die Schneebedingungen sehr ähnlich. Es war ein sehr trockener aggressiver Schnee, der auf der Abfahrtsspur durch die Abfahrtstrainings nochmal deutlich aggressiver war als auf der Super-G-Linie. Dafür habe ich zu diesem Zeitpunkt wahrscheinlich noch nicht das perfekte Schuh-Ski-Setup bereit gehabt. Ich denke aber, dass ich da nach Ende der Saison schon gut dran gearbeitet habe und jetzt auch ein Schritt weiter bin. Im Sommertraining werde ich allerdings noch einige Sachen ausprobieren, damit mir dieser Fehler nicht noch einmal passiert. Ich schiebe das Resultat aber nur ungern auf das Material. Ich hätte, trotz diesen Abstimmungsschwierigkeiten zu

---

Saisonbeginn, in den Abfahrten immer deutlich in die Punkte fahren können.

**Ohne Abfahrtspunkte und mit weiteren Absagen von Santa Caterina und Wengen ging es im Januar dann nach Kitzbühel und Garmisch. Dort bist Du dann dreimal hintereinander in die Top 15 gefahren. Bist Du so cool, dass Dich die schlechteren Resultate da nicht beeinflussen?**

Es wäre natürlich schön jetzt einfach mit „Ja“ zu antworten. Ganz so einfach ist es dann eben doch nicht cool zu bleiben. Ich hatte natürlich Gründe warum es teilweise in den ersten Abfahrten so lief, wie es eben lief. Die habe ich zuvor ja schon genannt. Ganz cool hat mich das Ganze dann natürlich trotzdem nicht gelassen. Obwohl es immer etwas einfacher ist, wenn man weiß, dass man eigentlich ganz gut in Form ist. Das haben ja die ersten beiden Super-G Resultate gezeigt. Als ich mir meine Fahrt aus Kitzbühel noch einmal angeschaut habe, habe ich schon gesehen, dass das noch nicht ganz so aussah wie ich es gerne hätte. Ich bin etwas verhalten gefahren. In Garmisch-Partenkirchen hatte ich dann endlich die perfekte Abstimmung gefunden und hatte extrem schnelle Teilzeiten. Leider habe ich ein paar blöde Fehler gemacht. Ich war allerdings sehr zufrieden mit meinen Ergebnissen. Ich wusste aber, dass ich eventuell auch noch etwas weiter vorne landen könnte.

**Was kam war eine sehr erfolgreiche WM. Zum dritten Mal warst Du bei einer WM dabei, aber zum ersten Mal hast Du die Nominierungskriterien erfüllt. Waren das auch für Dich andere Voraussetzungen als 2011 in Garmisch und 2015 in Beaver Creek?**

Ja, das war es allerdings. Ich konnte in den Rennen vor der WM zeigen, dass ich mich nochmal verbessert habe. Ich habe meine Ergebnisse, besonders im Super-G, verbessern können. Somit wollte ich schon gerne bei der WM mit guten Platzierungen überraschen. Das ist mir dann auch glücklicherweise gelungen.

**Mit Platz 7 und 8 hast Du gezeigt, dass Du inzwischen in der Weltspitze angekommen bist. War das der berühmte „nächste Schritt“ in Deiner Karriere? Dein Rückstand zum Podium war gering wie nie.**





Das war einerseits natürlich sehr erfreulich für mich, andererseits auch etwas schade. Der Rückstand zum Podium war eben so gering wie nie. Und es war ja eine Weltmeisterschaft. Am Ende überwog natürlich die Freude über eine sehr gute WM. Ich habe, in dieser Saison, auch endlich mal gezeigt, dass ich in der Abfahrt unter die ersten 10 fahren kann.

**Über den Weltcup in Norwegen ging es zum Weltcupfinale nach Aspen, wo es wieder Premieren gab: Im Super G erstmals seit Jahren ausgeschieden, in der Abfahrt persönliche Bestleistung. Am Ende bist Du in der Weltrangliste 11. im Super G, und 16. in der Abfahrt. Hast Du damit alle Deine vor der Saison gesteckten Ziele erreicht?**

Mit ein paar „Aufs“ und „Abs“ war die Saison etwas wechselhaft, aber am Saisonende sehr zufriedenstellend. Wenn man im zweiten Super-G der Saison auf Platz 5 fährt, dann würde man am liebsten beim nächsten Rennen das ganze nochmal toppen. Ganz so leicht, besonders im Super-G, ist es dann eben doch nicht. Natürlich hätte ich bei ein paar Rennen deutlich besser abschneiden können. Ich habe mich aber auch, mit guten Ergebnissen, ein paar Mal selber überrascht. Ich wollte gerne in beiden Disziplinen am Saisonende unter den ersten 20 in der Weltrangliste landen. Das ist mir gelungen.

**Mit nunmehr 99 Weltcup-Starts gehörst Du zu den erfahreneren Athleten und kannst auch etwas zu grundsätzlichen Fragen Deines Sports sagen. Beginnen wir mit der neuen Startnummernvergabe, die zu längerer Spannung führen soll. Wurde das Ziel erreicht?**

---

Längere Spannung würde ich ganz klar verneinen. Der Weltranglistenerste hat das Recht sich als Erster eine Startnummer auszusuchen und nimmt recht häufig eine Nummer unter 10. Man könnte, meiner Ansicht nach, diese Startnummernvergabe noch einmal überdenken. Der Ansatz ist schon der Richtige. Grundsätzlich finde ich es gut, dass man sich Gedanken macht unseren Sport spannender und attraktiver zu gestalten. Es am Ende allen recht zu machen ist allerdings sehr schwierig.

**Mehrfach wurde von verschiedenen Seiten gefordert, den Super G, immerhin Deine stärkste Disziplin, abzuschaffen. Dass Du das anders siehst, ist klar. Aber wo liegt für Dich der besondere Reiz dieser Disziplin.**

Klar, das sehe ich anders. Wenn ich dafür wäre, meine beste Disziplin abzuschaffen, liefе irgendetwas falsch. So ganz verstehen tue ich das Ganze aber wirklich nicht. Als Grund für diese Diskussion wird oft genannt, dass Super-G und Abfahrt für den Laien nicht oder nur schwer zu unterscheiden sind. Komischerweise höre ich von vielen genau das Gegenteil. Der Unterschied sei eben deutlich erkennbar. Der Reiz, dass es im Super-G keine Trainings gibt und trotzdem mit hoher Geschwindigkeit gefahren wird, ist, meiner Meinung nach, sehr hoch. Dadurch gibt es deutliche Unterschiede in der Linienwahl und somit auch viel mehr Zeitsprünge von Vorsprung in Rückstand oder anders herum. Das macht Super-G, für mich, zu einer sehr attraktiven Disziplin.

**Speedrennen unter Flutlicht: Für Dich fantastisch oder eher was für Fantasten?**

Das wäre mal ein echtes Highlight. Wir haben sogar schon des Öfteren Super-G unter Flutlicht trainiert. Das Flutlicht ist bei schlechteren Sichtverhältnissen sogar deutlich besser als das Tageslicht. Für mich würde somit nichts dagegensprechen. Ich würde mich darauf freuen.

**Die Saison ist beendet, und kommenden Winter stehen olympische Spiele an. Dein Ziel wird sicherlich sein, sich so schnell wie möglich dafür zu qualifizieren. Den Hang kennst Du von der Vorsaison. Versucht man sich im Training ganz auf Olympia und die besonderen Voraussetzungen des Hanges vorzubereiten, oder bereitet man sich eher auf die Saison als Ganzes vor.**

---

Dass ich mich für die olympischen Spiele qualifiziere, wird eines meiner Ziele sein. Das wären dann meine ersten olympischen Spiele. Wenn es dann soweit kommen würde, würde man sich auch sicher auf Olympia gezielt vorbereiten. Aber davor sind noch einige andere Speed-Rennen zu fahren. Letzten Winter habe ich es ähnlich gemacht. Die WM war natürlich ein klares Ziel für mich. Ich habe mich aber erst mit dem Thema näher beschäftigt, als ich in Garmisch das letzte Rennen absolviert hatte. Bei der WM bin ich dann zwei super Rennen gefahren. Nächste Saison werde ich versuchen es genauso wie letzte Saison zu machen.



**Was wird der Olympiasieger in der Abfahrt besonders gut können müssen?**

Das ist momentan noch eine schwer zu beantwortende Frage. Das kann ich erst genauer sagen, wenn man weiß wie die Pistenbedingungen in Südkorea sein werden. Davon hängt immer, und besonders auf der Olympiaabfahrt von Südkorea, sehr viel ab. Grundsätzlich sollte man ein technisch sehr sauberer aber auch gefühlsvoller Fahrer sein. Man sollte zudem möglichst

---

gut und kompakt Springen können. Am Ende wird aber auch das Material eine wichtige Rolle spielen.

**Mathias Berthold hatte sich bei Amtsantritt 2014 vorgenommen, 2018 eine Speedmannschaft zu haben, die Chancen auf das Podium hat. Inzwischen kann jeder aus Eurer Mannschaft Top 10 Resultate im Weltcup vorweisen. Als Du im Weltcup angefangen hast, wären Top 15 Ergebnisse eines Deutschen schon fast eine Sensation gewesen. Was hat sich in den Jahren aus Deiner Sicht verändert – intern und in der Wahrnehmung von Euch durch andere?**

Intern hat sich bei uns eigentlich an allem etwas verändert. Wir haben zwar nur immer Kleinigkeiten verändert, dies aber wirklich bei jedem Detail. Die Summe der kleinen Veränderungen verändert natürlich einiges. Besonders nach drei Jahren fällt einem dies erst einmal richtig auf. Dazu beigetragen hat nicht nur Mathias Berthold, sondern auch unserer Abfahrtstrainer Christian Schwaiger. Er hat einen ganz anderen Schwung in die Mannschaft gebracht. Somit war nicht nur unter uns Athleten, sondern auch unter den Trainern und Servicemännern, ein deutlicher Aufschwung zu spüren. Wir alle haben gemerkt, dass wir das Potenzial für TOP 15 Resultate haben. Wir, als Team, sind über die Jahre sicher deutlich zielstrebigere und ehrgeizigere geworden. Jedes Detail möchte ich natürlich auch nicht verraten. Zumindest hat sich bei uns intern in den letzten Jahren einiges verändert.

Die Wahrnehmung durch andere hat sich durch die guten Ergebnisse natürlich auch verändert. Einerseits von den Medien, aber andererseits auch von anderen Teams oder Rennfahrern und von anderen Sportinteressierten. Es ist sehr schön zu sehen, dass wir einen positiven Zuspruch bekommen. Wir haben sicher nicht den großen Erfolg wie die meisten anderen deutschen Wintersportler. Es wird uns aber sehr hoch anerkannt, dass wir in der erweiterten Weltspitze mitfahren. Und dies eben als gesamte Mannschaft. Es ist schön zu sehen, dass dies so wahrgenommen wird.

**Danke für das Gespräch.**



---

## SKI-WM PUBLIC VIEWING

Am Mittwoch den 08.02.2017 um 12:00 Uhr startete Andi bei der Weltmeisterschaft in St. Moritz zum „Super G“! – Die ARD-Sportschau hatte angefragt, ob wir zu diesem Anlass ein public viewing an der Andi-Hütte veranstalten. Die ARD wollte live die Stimmung der Andi Fans einfangen.

Natürlich ließen wir uns das nicht zweimal sagen! Trotz des „normalen“ Arbeitstag und der Mittagszeit trafen sich 100 Fans und drückten unserem prominentesten Vereinsmitglied Andreas Sander bei Würstchen und Bier die Daumen.

Diese geballte Fan-Power zahlte sich aus! Andi belegte mit einem 7. Platz in seinem sechsten WM-Rennen seine bislang beste Platzierung.

ZDF Heute Journal:

*„Das beste deutsche Ergebnis in einem Speedrennen seit 12 Jahren“*

Einen besonderen Gruß schickte Andi nach dem Rennen:

*„Das freut mich natürlich extrem, dass die Begeisterung zu Hause immer noch so groß ist. Vielen Dank nach Ennepetal und auch an diejenigen, die hier vor Ort waren“.*



Wir drücken weiterhin die Daumen für weitere Erfolge in den nächsten Rennen.

# IHRE EXPERTEN RUND UMS FAHRZEUG

egal ob Glasbruch, kleine Kratzer, Beulen oder großer Unfallschaden - wir helfen Ihnen kompetent!



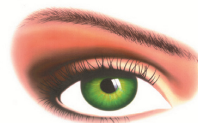
Ihr Fahrzeug hatte einen Unfall? Gerne beraten wir Sie - egal ob es sich um einen Versicherungsschaden handelt oder Sie als Privatkunde zu uns kommen. Wir sind Ihr schneller und kompetenter Partner, vom kleinsten Kratzer bis zum großen Unfallschaden mit Aluminium-Instandsetzung oder Richtarbeiten. Auch besitzen wir eine große eigene Leihfahrzeugflotte sowie eine E-Tankstelle.

Qualität und Kundenzufriedenheit stehen bei uns an erster Stelle - wir sind EUROGARANT- und ISO-zertifiziert.

## Unsere kundenfreundlichen Öffnungszeiten:

Montags bis Freitags 7.30 Uhr bis 20.00 Uhr\*  
Samstags 9.30 Uhr bis 12.00 Uhr

\* in den Schulferien bis 18.00 Uhr



# FRISCHKORN

**Karosserie + Lack Zentrum**

Ambrosius-Brand-Straße 12 58256 Ennepetal  
Telefon 02333/790390 Fax 02333/7903920  
[www.frischkorn-gmbh.de](http://www.frischkorn-gmbh.de)



## Ruttkamp + Balckmann GmbH

### Garten- und Landschaftsbau



Hagelsiepen 1 · 58256 Ennepetal · Tel.: 0 23 33 / 8 00 16

---

## BERICHT ZUR JAHRESHAUPTVERSAMMLUNG 2017

Mit dem Vereinsnamen Skigemeinschaft Ennepetal verbindet sich nicht nur eine Verbindung zum Wintersport, sondern auch zu anderen Sportarten und zur Geselligkeit, wie bei der Jahreshauptversammlung in der Andy-Hütte am Örtchen neben der Teufelswiese betont wurde.

### Rückblick

Die 1. Vorsitzende Inge Sander gab einen umfangreichen Bericht von tollen Erlebnissen bei der „traumhaften zweitägigen Radtour“, vom Wasserskifahren, vom Skibasar, von der Teilnahme am Kreativmarkt und von der letzten Après-Ski Party, die erstmals im Industriemuseum stattfand und zu einem vollen Erfolg führte. Und auch das jüngst abgebrannte Osterfeuer mit anschließendem gemütlichen Zusammensein in der Andy-Hütte sei ein großer Spaß gewesen. Inge Sander berichtete auch vom Besuch von Vereinsmitgliedern in St. Moritz, wo ihr Sohn Andy Sander bei der Weltmeisterschaft den 7. Platz belegte. In Ennepetal, in der Andy-Hütte, verfolgten viele Fans das Rennen beim Public Viewing. Ein ARD-Team war dabei.

### Ausblick

Das Osterfeuer werde wohl wieder ins Programm der Skigemeinschaft aufgenommen. In diesem Jahr sei noch eine Radtour nach Lüdinghausen vorgesehen und Wasserski ist auch geplant. Die Teilnahme am Kreativmarkt sei sicher, am 19. November gebe es wieder den Skibasar und sehr wahrscheinlich werde man in diesem Jahr auch zum Herbstfest einladen.

### Aktuelles

Breitensportwartin Sabine Sedlacek berichtete von sportlichen Angeboten wie Zumba, Pilates, Mutter-Vater-Kind-Turnen, „Ski-und Body-Fit“ und vom Nordic Walking.

Jörg Kesting und Jörg Püttmann, Sportwarte Alpin, waren voller Lobes über die junge Rennmannschaft. Trainiert werde in der Skihalle Neuss. „Siege im Winter werden im Sommer gemacht“, sagte Jörg Kesting. Lob für engagierte Eltern und für den Vereinsvorstand („die tun viel für uns“) gab es von Jörg

---

Püttmann. Michael Sander nahm die Berichte zum Anlass, den Trainern zu danken. Geschäftsführer Rüdiger Muylkens, der auch für den verhinderten Kassierer einen ausgeglichenen Kassenbericht vorlegte, wünschte sich mehr junge Leute im Verein, der derzeit 345 Mitglieder habe. Das Gymnasium „G 8“ habe auch in der Skigemeinschaft seine Auswirkungen. Schüler hätten kaum mehr Zeit für Sport. Mit Lob geizte Kassenprüfer Theo Hömberg nicht, der eine gute Buchführung ohne Abweichungen attestierte.

### Wahlen

Zur Wahl standen nur wenige Ämter. Detlef Wiedemuth ist weiterhin 2. Vorsitzender und Rüdiger Muylkens ist weiterhin Geschäftsführer. Zur neuen Kassenprüferin wurde Annette Heringhaus gewählt. Viel Dank gab es für die Hüttenwarte Andreas Muzyka, Michael Schmidt und Christian Hagemann. Zu Beginn der Versammlung erhielt Brunhild Meyer einen Blumenstrauß. Sie führt seit Jahren das Protokoll.

Wichtige und aktuelle Informationen der SG Ennepetal finden Sie auf der Internetseite des Vereins ([www.ski-ennepetal.de](http://www.ski-ennepetal.de))!



Der Vorstand der SG Ennepetal 1939 e.V.





## **Götz ♦ Matthes & Wallhöfer**

Rechtsanwälte - Fachanwälte für  
Arbeitsrecht, Familienrecht, Miet- und  
Wohnungseigentumsrecht sowie Verkehrsrecht



Beratung zum Festpreis  
in unserer Bürgersprech-  
stunde: jeden Dienstag  
**16:00 bis 18:00**

Fuhrstraße 4 · 58256 Ennepetal · [www.rechtsanwalt-ennepetal.com](http://www.rechtsanwalt-ennepetal.com)

**Telefon 0 23 33 / 83 33 88**

# **FROWEIN**

- Kfz
- Reifen
- Ersatzteile

**für alle  
Fabrikate**

**Herbert Frowein  
GmbH u. Co.**

**Industriebedarf und  
Kraftfahrzeugteile KG**

Gewerbestraße 7  
58256 Ennepetal

**Telefon (0 23 33) 77 40**  
**Telefax (0 23 33) 8 18 28**

---

## Nordic Walking

### Trendsport Nr. 1

Nordic Walking wurde ursprünglich in Finnland als Sommertraining für Skilangläufer entwickelt. Ähnlich dem Bewegungsablauf beim Langlauf verbindet Nordic Walking die Gehbewegung der Beine mit der diagonalen Bewegung der Arme und dem Einsatz von Stöcken.

Wie auch mit anderen Ausdauersportarten vergleichbar, fördert das Nordic Walking die Stärkung der Muskeln, Sehnen, Gelenke und Knochen, des Herzkreislaufsystems, der Atmung, des Stoffwechsel- und Immunsystems, des Nerven- und Hormonsystems sowie der Psyche.

Durch den Stockeinsatz ist Nordic Walking sowohl Ausdauer- als auch Krafttraining sowie positiv für die koordinativen Fähigkeiten wie Geschicklichkeit und Körpergefühl.

Durch den Bewegungsablauf werden 85 % der gesamten Muskulatur des Körpers aktiviert und trainiert. - Sehr effektiv bei Problemen der Rücken-, Schulter-, Nacken-, Hals und Brustmuskulatur.

Nordic Walking ist leicht zu erlernen und macht Spaß!

### **Wir sind eine Gruppe von ca. 30 – 35 Läufern**

-- bei Sonne natürlich mehr als bei schlechtem Wetter --

### **Treffpunkt ist immer**

**mittwochs und freitags nachmittags am Wanderparkplatz Dorn**

|  |
|--|
| Mittwochs: Sommerzeit 17.30 / Winterzeit 16.00 Uhr |
| Freitags: Sommerzeit 17.00 / Winterzeit 16.00 Uhr  |

**Dauer: ca. 90 Minuten**

---

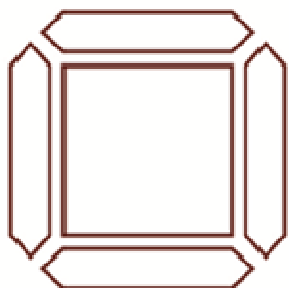
Gelaufen wird „locker“ oder „flott“ - je nach Leistungsstufe unterteilt, so dass jeder mit seinem Tempo mitlaufen kann.

Jeder ist herzlich willkommen!

**Ansprechpartner ist Inge Sander Tel.: 02333/80282**



*Peter Bendig Fliesenlegermeister*



*Beratung · Verkauf ·  
individuelle Verlegung*

*Heinrichstraße 80  
58256 ENNEPETAL*

*Telefon (0 23 33) 7 15 70*

*Telefax (0 23 33) 8 78 62*

*Mobil (01 51) 53 71 01 93*

*E-Mail [peter-bendig@t-online.de](mailto:peter-bendig@t-online.de)*

---

## Erfolgreiche Wettkämpfe und Auszeichnungen gehören auch im Breitensport dazu!



Zu feiern war hier das erfolgreiche Nodic Walkingabzeichen (2 Stunden walken) und das Sportabzeichen.

## Die Drei Mädels der SG Ennepetal

Bei strahlendem Sonnenschein starteten die drei Mädels der SG Ennepetal beim 10km Nordic Walking Lauf in Ennepetal und ...

... waren erfolgreich:

Platz 1: Inge Sander

Platz 2: Martina Süther

Platz 3: Petra Fuest

**Herzlichen  
Glückwünsch!**



# Volles Leben für EN

Der EN-Kreis ist bunt, lebens- und liebenswert.  
Ihre Begeisterung und Ihr Engagement stärken  
die Lebensqualität in der Region.  
Wir unterstützen Sie.



Mehr Infos:

- AVU-Treffpunkt
- 02332 73-123
- [www.avu.de](http://www.avu.de)

**AVU...**

ENergie – wir denken weiter





- Outdoor •
- Training •
- Running •
- Freizeit •

• Beratung • Service • Kompetenz •

 **INTERSPORT®**  
**RESCHOP**

Sport Reschop Inh. Andreas Reschop e.K.  
Mittelstr. 15 · 58285 Gevelsberg

Sport Reschop Inh. Andreas Reschop e.K.  
Hauptstr. 84 · 58332 Schwelm

# INGENIEURGESELLSCHAFT **DREWNICK mbH**

**TRAGWERKSPLANUNG  
BAUKONSTRUKTION  
MASSIVBAU - HOLZBAU - STAHLBAU**

Königsberger Straße 66  
58256 Ennepetal

fon 02333/7831

## **Zweitägige Fahrradtour nach Vreden.**

Zum 37. Mal veranstaltete die Skigemeinschaft Ennepetal ihre traditionelle Radtour.

36 Radler nahmen an der Fahrt teil, die nach Vreden/holländische Grenze führte. Von dort aus traten sie an zwei Tagen kräftig in die Pedale, so daß am Ende der Tachometer 92 gefahrene Kilometer anzeigte.

Auch ein Regenschauer konnte der guten Stimmung nichts anhaben. Es war landschaftlich sehr reizvoll: Sonnenblumenfelder, Gutshöfe mit herrlichen Gärten, Hortensien, Dahlien und nicht zu vergessen, die Flamingos.

Alle waren sich nach der Rückkehr einig: Es war wieder eine gelungene Fahrt!









**Darum kümmern sich  
meine Vertrauensleute!**  
Die Lässt-Sie-nicht-hängen-Kfz-Versicherung der LVM.

**Robert Jost**  
Friedrichstr. 303 (Citypark)  
42551 Velbert  
Telefon (02051) 25 44 54  
[r.jost@jost.lvm.de](mailto:r.jost@jost.lvm.de)

**LVM**  
**VERSICHERUNG**

---

## Wasserski und Spießbraten 2016

Auch im Sommer kann Ski gefahren werden!



Am 03.09.2016 waren wir in Beckum zum Wasserski fahren. Das Wetter hat uns nicht im Stich gelassen und das war dann schon die halbe Miete für einen gelungenen Tag mit viel Spaß!



Alle haben, teilweise bis zur Erschöpfung, den Tag ausgekostet und an den Folgetagen hat so mancher über Muskelkater geklagt. Die Anlage in Beckum



---

ist toll und viele haben schon direkt gesagt, dass dies regelmäßig angeboten werden sollte.

Somit wurde die Anlage dann auch für den 02.09.2017 wieder reserviert!

Abends wurde dann an unserer Andy Hütte zünftig ein Spießbraten gedreht und natürlich auch gegessen! Zwei Spießbraten-Öfen waren notwendig,



damit alle einen Platz bekamen. Alle hatten Braten und Spieße mitgebracht und der Verein hat noch Salate und Brot aufgetischt. Dazu ein frisch gezapftes Krombacher und so wurde es

wieder ein schöner Abend, an dem natürlich das Wasserski fahren das Gesprächsthema Nr. 1 war!



Am 02.09.2017 wollen wir versuchen einen so tollen Tag zu wiederholen!

Meldet Euch frühzeitig an!

---

## Kurse

|                   |  |                          |
|-------------------|--|--------------------------|
| <b>Montag</b>     | Pilates  |                          |
| <b>Montag</b>     | Ski- & Bodyfit   |                          |
| <b>Dienstag</b>   | Mutter-/Vater- und<br>Kindturnen für<br>Kindergartenkinder |                          |
| <b>Dienstag</b>   | Volleyball   |                          |
| <b>Dienstag</b>   | Aerobic / Zumba  |                          |
| <b>Mittwoch</b>   | Nordic Walking   | Winterzeit<br>Sommerzeit |
| <b>Donnerstag</b> | Fußball  |                          |
| <b>Freitag</b>    | Nordic Walking   | Winterzeit<br>Sommerzeit |

---

| <b>Uhrzeit</b>                 | <b>Ort</b>             | <b>Leitung</b>       | <b>Telefon</b> |
|--------------------------------|------------------------|----------------------|----------------|
| 18:15 – 19:15                  | HS-<br>Friedenshöhe    | Regine Schmidt       | 02304/9794183  |
| 19:15 – 20:15                  | HS-<br>Friedenshöhe    | Regine Schmidt       | 02304/9794183  |
| 16:00 – 17:00                  | HS-<br>Friedenshöhe    | Carolin<br>Wiedemuth | 02333/72891    |
| 20:00 – 22:00                  | HS-<br>Friedenshöhe    | Manfred Wieke        | 02333/4198     |
| 20:00 – 21:30                  | GS-Voerde Nord         | Janine Kniese        | 02331/7398951  |
| 16:00 – 17:30<br>17:30 – 19:00 | Parkplatz am<br>Dorn   | Ingeborg Sander      | 02333/80282    |
| 20:00 – 22:00                  | HS-<br>Friedenshöhe    | Hans-Jörg Born       | 02333/80593    |
| 16:00 – 17:30<br>17:00 – 18:30 | Parkplatz<br>„Am Dorn“ | Ingeborg Sander      | 02333/80282    |

---

## Risiken richtig absichern

- **Industrie- und gewerbliche Versicherungen**
- **Privatversicherungen**

Wir entwickeln für Ihr Unternehmen und auch für Sie privat ein auf Ihre Wünsche und Ziele abgestimmtes Versicherungskonzept.

**Ihr persönlicher Ansprechpartner: Lutz Becker**

**Becker Assekuranz** | Lindenstr. 18 | 58256 Ennepetal  
Fon: 02333.79 28 50 | [www.beckass.de](http://www.beckass.de)

---

## Pilates

„Man ist so alt, wie die Wirbelsäule beweglich ist!“

sagte Joseph Hubert Pilates, der Erfinder und Namensgeber (1883-1967) von Pilates. Er nannte seine Methode zunächst Contrology, da es bei Pilates darum geht, die Muskeln mit Hilfe des Geistes zu steuern.

Pilates ist ein systematisches Ganzkörpertraining zur Kräftigung der Muskulatur, primär von Beckenboden-, Bauch- und Rückenmuskulatur. Hierbei werden die großen Muskelketten funktionell trainiert, mit dem Ziel unsere tragende Mitte – die Wirbelsäule -, aufrecht, stabil und beweglich zu erhalten.

Die wichtigsten Prinzipien von Pilates sind Kontrolle, Zentrierung, Atmung, Konzentration, Entspannung und fließende Bewegungen. Ein Zusammenspiel dieser Komponenten ist Voraussetzung für ein optimales Trainingsergebnis.

Während des Pilates-Trainings konzentrierst du dich voll und ganz auf





---

deinen Körper, deine Atmung und die korrekte Ausführung der Übungen. Da bleibt kein Raum für Alltagssorgen. Du baust Stress ab, fühlst dich nach der Stunde ausgeglichen und entspannt, weil du dich für eine Stunde ganz auf deinen Körper konzentriert hast und alles andere außen vor geblieben ist.

Die Pilates-Übungen werden bei uns im Stand oder auf der Matte durchgeführt. Zur Unterstützung und Abwechslung arbeiten wir auch mit Kleingeräten, wie z.B. dem Pilatesball.

Egal ob Frau oder Mann, ob alt oder jung, Anfänger oder Fortgeschrittener, bei uns ist jeder willkommen, der seine Wirbelsäule und den ganzen Körper beweglich halten möchte, darum komme doch einfach mal vorbei und probiere es aus.

**Wann:** Montags, 18:15 - 19:15 Uhr

**Wo:** Turnhalle 1 der Schule Friedenshöhe, Ennepetal

Ansprechpartner: Regine Schmidt, Tel.: 0173 947 54 53



**Krön**  
*Sport und Freizeit*

Mittelstraße 27  
45549 Sprockhövel

**Wir finden den passenden Schuh zu  
ihrem Fuß – versprochen!**

[www.sport-kroen.de](http://www.sport-kroen.de)  
[www.ski-schuh.de](http://www.ski-schuh.de)

---

## Fürs ganze Jahr fit - mit Bodyfit

### fürs Skifahren und andere Sportarten

Das ganze Jahr fit sein und sich speziell ab Herbst mit verschiedenen Ausprägungen aufs Skifahren vorbereiten, dass möchten die Teilnehmer dieser Gruppe.

Dieses Training ist ein abwechslungsreiches Ganzkörpertraining für Jedermann. Unterschiedliche Übungen zum Teil auch mit verschiedenen Hilfsmitteln helfen dir, dich fit zu halten. In dieser Stunde werden die Bereiche Aufwärmen, Beweglichkeit, Koordination, Kräftigung und Dehnung abgedeckt.

Kniebeuge, Standwaage, Seitstütz, Bergsteiger und Schwimmer - so heißen zum Beispiel fünf Power-Übungen für ein ganzheitliches Skigymnastik-Workout. Regelmäßig ausgeführt, machen Dich diese Übungen nicht nur fit fürs Skifahren, sondern geben Dir auch einen Boost für den Alltag.

Aber nur spezielle Skigymnastik muss nicht immer sein, deshalb nehmen für das Training Elemente aus verschiedenen Sportarten wie z.B. Aerobic, Konditions- und Krafttraining, Pilates und Circuit und alles was uns Spaß macht, um ein abwechslungsreiches Programm zu gestalten.

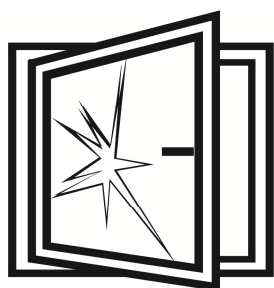
Wir wollen eine physische und mentale Befindlichkeit erreichen, um vielleicht auch spontan im Hochsommer auf einer Piste den Hang hinunter fahren zu können oder andere Freizeitaktivitäten ohne großen Muskelkater oder Verletzungen ausüben zu können.

Wir sind eine sich jahreszeitlich ändernde Gruppe von Fitness suchenden jeden Geschlechtes und Alters. Hier ist jeder herzlich willkommen

**Wann:** Montags, 19:15 - 20:15 Uhr

**Wo:** Turnhalle 1 der Schule Friedenshöhe, Ennepetal

Ansprechpartner: Regine Schmidt, Tel.: 0173 947 54 53



**HANS-JÖRG FUCHS**  
**MALERBETRIEB + GLASEREI GmbH**

**Glas-Notdienst**  
**Reparatur-Schnelldienst**

**Ennepetal**  
**7 34 67**

**Malerarbeiten aller Art**



**Dienstagabend, 20 Uhr Turnhalle Voerde Nord**

Lateinamerikanische Musik, klopfende Herzen, kreisende Hüften, lächelnde Gesichter ☺

Hier wird ZUMBA getanzt!

Es ist schweißtreibend, es bringt gute Laune und es fühlt sich nicht nach einem anstrengendem workout an, weil es so viel Spaß macht.

Mit ZUMBA trainieren wir den ganzen Körper. Es verbessert die Beweglichkeit, die Ausdauer und stärkt die Muskulatur und das Herzkreislaufsystem.

„Feier dich fit“ heißt ja ein Slogan aus dem ZUMBA, und was gibt es besseres als mit einem Lächeln im Gesicht Kalorien zu verbrennen??

Die letzte halbe Stunde geht es auf die Matte, für eine Runde Bauch-, Rücken- und manchmal auch Hanteltraining.

Hast Du Lust bekommen?? Dann runter von der Couch, rein in die Turnhalle!

**Wir freuen uns  
auf Dich!**



**Wir machen,  
dass es fährt.**

**www.go1a.com**



## **KFZ-GRÜN**

**Meisterbetrieb für  
KFZ-Elektrik • Elektronik • Mechanik**

**Instandsetzung von  
PKW • Transporter • LKW • AU • SP  
Tachostützpunkt • Klimaservice • Glasbruch  
HU durch externe Prüforganisation**

D.P. Grün  
Königsfelden Str. 7  
58256 Ennepetal

Tel. (0 23 33) 8 96 69  
Fax (0 23 33) 8 88 82

kfz-gruen@t-online.de  
www.gruen.go1a.de



---

## Mutter/Vater-Kind-Turnen

Mutter/Vater-Kind-Turnen : Dienstags von 16.00 Uhr bis 17.00 Uhr in der Turnhalle 1 der Schule Friedenshöhe und anschließend von 17.00 Uhr bis 18.00 Uhr Kinderturnen für Kinder ab 4 Jahre!

Alles unter der Leitung von Carolin Wiedemuth und Ingeborg Sander (Kontakt: 02333/80282)



Wir freuen uns auf interessierte Kinder und Mütter/Väter. Natürlich darf auch erst einmal geschnuppert werden! Wenn es Ihnen bei uns gefällt, freuen wir uns natürlich sehr, wenn wir Sie/Euch als neue Mitglieder in unserem Verein aufnehmen können!



Mo. - Mi. u. Fr.  
10 - 13 Uhr  
15 - 18.30 Uhr  
Mi. nachm. geschl.  
Do. 10 - 20 Uhr  
Sa. 10 - 13 Uhr  
Mode ab Gr. 34

Jetzt auch auf Facebook!



## Pütti's Modetreff

*Extravagant, weiblich  
und anders mit und bei **Pütti**  
jetzt auch coole Männer-Mode*

**Voerder Str. 24 • 58256 Ennepetal • Tel. 0 23 33 / 8 13 11**

Confiserie  Konditorei

Kölner Str. 81  
Ennepetal  
Telefon:  
02333 71267

**Kartenberg**

*Ennepetal & Gevelsberg*

Mittelstr. 51  
Gevelsberg  
Telefon:  
02332 5510818

[www.cafe-kartenberg.de](http://www.cafe-kartenberg.de) • [www.pralinenzauber.de](http://www.pralinenzauber.de)

---

## Abteilung Volleyball der SG Ennepetal

Die 1968 an der Sportanlage der Hauptschule Friedenshöhe beginnende allroundsportlich tätige Damengruppe der SG Ennepetal liebte zum Abschluss der Übungseinheiten die Ballspiele.

Neben Völkerball und Basketball fand das Volleyballspiel immer mehr Interesse. Die eingesetzten Übungsreihen machten so viel Spaß, dass eine neu gebildete Mannschaft bei Freundschafts- und Meisterschaftsspielen sehr erfolgreich war.

Der Schwerpunkt der wöchentlichen Übungseinheiten verlegte sich immer mehr auf Technik und Taktik des Volleyballspiels. Aus der ehemals allroundsportlichen Damengruppe bildete sich die Volleyballabteilung der Skigemeinschaft Ennepetal, die auch als Mixed-Mannschaft erfolgreich wurde.

Weiterhin besteht der Spaß am Volleyballspiel und die Gemeinschaft mit Gleichgesinnten am Dienstagabend.

Dienstag von 20.00 Uhr bis 22.00 Uhr, Turnhalle 1 der Hauptschule Friedenshöhe

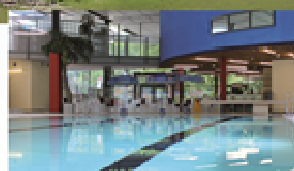
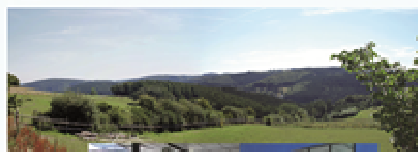
Übungsleiter: Manfred Wieke Tel.: 02333-4198



# **GEBR. BORN** **GB** **ENNEPETAL** **E**

Brunnenstr. 14-16 · 58256 Ennepetal · Tel: 02333 71470  
[www.born-werkzeuge.de](http://www.born-werkzeuge.de)

**Erlebnisregion Ennepetal – Industrie im Einklang mit der Natur.**



- Wer hier ist, kann
- + sieben Weltmarktführer finden, die Kunden rund um den Globus beliefern
  - + auf dem Wappenweg in unverbauter Landschaft wandern
  - + in der Kluterthöhle die höhlenreichste Stadt Deutschlands erfahren
  - + in der Arena die Helden von morgen beim SPAX-Cup anfeuern
  - + im plätsch im Tal der Ennepe baden
  - + beim Mellerfest dem Köhler über die Schulter schauen
  - + im Hülsebecker Tal mit der Familie spazieren und den Klängen in der Musikmuschel lauschen
  - + beim Krenzer Hammer selbst schmieden
  - + im Industriemuseum Gieß- und Schmiedetechnik aus vergangener Zeit erleben
  - + das Haus Ennepetal mit seinen Veranstaltungen besuchen
  - + Kindergärten und Schulen in hervorragendem Zustand finden
  - + noch so viel mehr entdecken!

**Kontakt Erlebnisregion Ennepetal:**

Kluterthöhle: St. Freizeit Verwaltungs- und Betriebs-GmbH & Co. KG  
 Tel.: 02333 988000 · [www.kluterthoehle.de](http://www.kluterthoehle.de)  
[www.erlebnisregion-ennepetal.de](http://www.erlebnisregion-ennepetal.de)

**UNSER HERZ SCHLÄGT FÜR ENNEPETAL!**

**HANS-JÖRG BORN (GEBR. BORN):**

**„WIR SIND STOLZ, EIN TEIL DAVON ZU SEIN.“**

---

## „Kreativ-Weihnachtsmarkt“ am Industriemuseum

Am **10.12.2016** und **11.12.2016** ab **11:00 Uhr** fand der mittlerweile traditionelle „Kreativ-Weihnachtsmarkt“ am Industriemuseum statt.



Die SG Ennepetal war wie auch im letzten Jahr wieder mit einem Stand dabei um typische Köstlichkeiten zur kalten Jahreszeit anzubieten.





# **Dörken-Oel** GBH

**SCHMIERSTOFF-TECHNIK**



Heizöl



Diesel



Kfz-Schmierstoffe



Industrieöle und Fette



Spezialschmierstoffe



Gerätetechnik



Kölner Straße 44  
58256 Ennepetal



Tel. 02333/9897-0  
Fax 02333/9897-18



internet: [www.doerken-oel.de](http://www.doerken-oel.de)  
e.mail: [mail@doerken-oel.de](mailto:mail@doerken-oel.de)

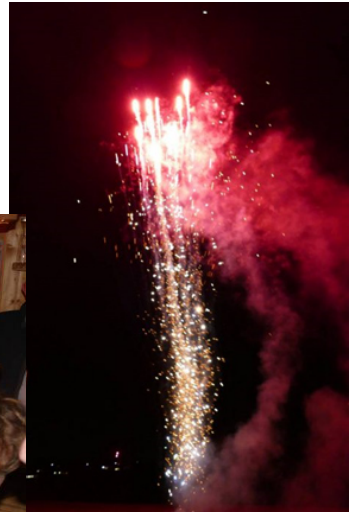


Partner der BP

---

## Silvesterparty in der Andy Hütte

Bei guter Stimmung wurde  
gefeiert bis in die frühen  
Morgenstunden!



Gut beraten – gut gereist

[www.reisebuero-birker.de](http://www.reisebuero-birker.de)

**online suchen - vor Ort buchen**  
**Persönliche Beratung und Betreuung inklusive**

# REISEBÜRO BIRKER

Lindenstraße 19 · 58256 Ennepetal-Voerde

Telefon (0 23 33) 91 29 90 · [info@reisebuero-birker.de](mailto:info@reisebuero-birker.de)



*Ihre  
Gesundheit  
ist mein Ziel*

Apotheker Jörg Brüseke



## **Bahnhof Apotheke**

Mittelstraße 33 - 35  
58256 Ennepetal  
Telefon 0 23 33 / 97 41 51

## **Linden Apotheke**

Lindenstraße 18  
58256 Ennepetal  
Telefon 0 23 33 / 31 26

---

## Terminankündigungen: 2017 / 2018

### **Januar**

28.01.2017 - Aprè's Ski Party  
Industriemuseum Ennepetal

### **Februar – März**

diverse Skirennen in den  
Mittelgebirgen und den  
Alpen

### **April**

20.04.2017 - Jahres  
Hauptversammlung 2017  
Andy Hütte

### **Juli**

Mountainbike tour, ... und  
Grillen der Rennmannschaft  
und Saisonplanung

### **August**

19.08. – 20.08.2017  
Fahrradtour  
27.08.2017  
„Rund um Ennepetal“

### **September 2017**

02.09.2017  
Wasserski und Spießbraten

### **Oktober**

14.10.2017 - Herbstfest  
Andy Hütte

21.10. – 28.10.2017  
Ski-Trainingsfahrt – Pitztal  
(Rennmannschaft)

### **November**

19.11. - Skibasar  
im Reichenbach Gymnasium

### **Dezember**

16.12. – 17.12.2017  
Stand auf dem Kreativ-  
Weihnachtsmarkt am  
Industriemuseum  
31.12.2017 – Silvesterparty  
Andy Hütte

### **Januar 2018**

27.01.2018 Après Ski Party  
Industriemuseum Ennepetal

### **März 2018**

03.03 – 10.03.2018  
Skireise nach Westendorf

### **Juni 2018**

Public Viewing zur Fussball  
Weltmeisterschaft



# GOLDENE ZEITEN FÜR IHR NÄCHSTES EVENT.

ERLEBEN | FEIERN | GENIESSEN



  
**RUFES**  
AM BRUNNEN

MITTWOCHS UND DONNERSTAGS AB 17.00 UHR À LA CARTE  
SONNTAGS-BRUNCH VON 11.00-15.00 UHR

Hauptstraße 184 | Schwelm | Telefon (0 23 36) 40 86-950 | [kontakt@rufesambrunnen.de](mailto:kontakt@rufesambrunnen.de) | [www.rufesambrunnen.de](http://www.rufesambrunnen.de)



---

## 38. Fahrradtour 2017

Hallo liebe Radfans der Skigemeinschaft  
Ennepetal!

In diesem Jahr geht unsere Radtour in die  
3-Burgenstadt Lüdinghausen – gelegen  
inmitten der Münsterländer Schloss- und  
Parklandschaft.



Wir haben vom **19. - 20.08.2017** Zimmer für Euch vorreserviert im

Hotel Steverbett  
Borg 26  
59348 Lüdinghausen  
Tel. 02591-9490300  
[www.steverbett.de](http://www.steverbett.de)

Wir starten am Samstag um 13:30 Uhr ab dem Hotel Steverbett.

Der Preis beträgt pro Person für Mitglieder der Skigemeinschaft 75,00 € und  
für Nichtmitglieder 85,00 €. Im Preis enthalten ist die Übernachtung, das  
Abendessen (Buffet) und das Frühstück (Buffet) im Hotel.

Bitte überweist den Betrag **bis zum 31.05.2017** unter dem Stichwort  
„**Radtour 2017**“ und **Eurem Namen** auf das Konto der Skigemeinschaft  
Ennepetal:

IBAN: DE 78454510600000838409  
Sparkasse Ennepetal

Da wir nur eine begrenzte Zimmeranzahl zur Verfügung haben, zählt die  
Reihenfolge der Anmeldungen!

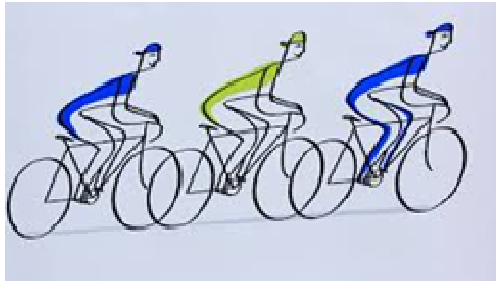
Wir freuen uns wieder auf eine schöne und erlebnisreiche Radtour mit Euch  
und wünschen allen eine gute Anreise.

---

Bei Fragen meldet Euch gerne bei:

Lothar Flick, Tel. 72329  
Detlef Wessler, Tel. 89111

Mit sportlichen Grüßen,  
Lothar & Detlef  
Elke & Heike



---

## Wasserski am 02.09. 2017! - Bitte frühzeitig melden!

im Sommer, wenn das Skifahren auf Schnee nicht so angesagt ist, möchten wir mit Euch zum Wasserski fahren gehen. Dazu haben wir **am 02.09.2017 von 11:00 – 13:00 Uhr** (ca. 30 Minuten vorher vor Ort) für Euch eine Wasserskibahn auf der **Wasserskianlage in Beckum** gemietet. Einweisung, Wasserskier und Westen für die Teilnehmer sind im Mietpreis inbegriffen. Weiteres Verleihmaterial ist nach Bedarf extra zu zahlen.



### Teilnahmegebühr:

Erwachsene 20,-€

Kinder und Jugendliche 15,-€



Bitte meldet Euch frühzeitig an, damit wir absehen können  
ob es genügend Teilnehmer werden.

Die Einzahlung auf das Konto der Skigemeinschaft, bei der Sparkasse  
Ennepetal, gilt als verbindliche Anmeldung!

IBAN: DE78 4545 1060 0000 8384 09, BIC: WELADED1ENE

Wir streben an, nach dem kräftezehrenden Spaß, noch einen Snack zu  
reichen.

Die Anreise erfolgt mit Privat-PKW's – Wir bilden Fahrgemeinschaften.

**Wassersport Beckum GmbH**

Am Tutenbrocksee 7

59269 Beckum

**Zuhause mieten!**



**Entspannung pur. Von Anfang an.**

Verlieren Sie keine wertvolle Urlaubszeit: Mieten Sie Ihre Wintersport-Ausrüstung zuhause und in aller Ruhe. Bei Ihrem INTERSPORT-Partner. Erstklassige Beratung, bestes Equipment, große Auswahl, attraktive Preise.

**SPORT**  
**ELHAUS**

Freiheitstraße 31 - Hagen-Hohenlimburg - Tel. 02334/924350

powered by:



ATOMIC

FISCHER



VÖLKL



HEAD



TECNO<sup>PRO</sup>



SALOMON



WINTERSTEIG



---

## Skireise nach Westendorf im März 2018

Es wird Zeit die nächste Saison vorzubereiten.

### Wann?

**03.03. – 10.03.2018**

### Wo?



Berggasthof/Pension Stimmloch Westendorf

Die Pension und das Berggasthaus liegt auf 1.180m Seehöhe direkt an der Piste! – Schaut es euch im Internet an unter <http://www.stimmloch.at>





## Kosten?

Wir haben 4 Familienzimmer und 6 Doppelzimmer reserviert.

Die Kosten liegen bei 60€/Pers. für Halbpension pro Tag, bei eigener Anreise

## Anmeldung:

Anmeldung an Detlef Wessler E-Mail:

[Det-wessler@versanet.de](mailto:Det-wessler@versanet.de)

Auf Grund der begrenzten Zimmerzahl wird durch Detlef eine Bestätigungsmail gesendet.



Durch die Zahlung einer Anzahlung in Höhe von 100,-€ ist die Anmeldung dann rechtsgültig.

Wir wünschen einen schönen Urlaub!





## Großer Ski- und Sportartikelbasar

**Wo:** Im Foyer des Reichenbach-Gymnasium Ennepetal

**Wann:** Sonntag den 19.11.2017

### Preiswerte Ski-Ausrüstung zum Start in die neue Ski- bzw. Wintersaison

Angeboten werden nur einwandfreie, dem heutigen Stand der Technik entsprechende Ski- und Sportartikel, die gut gebraucht sind oder von namhaften Sportgeschäften der Region angeboten werden. Die passende Kleidung sowie eine große Auswahl rund um den Sport ergänzen das Angebot.

An einem Getränke- und Kuchenbuffet können sich dann alle Schnäppchenjäger gerne stärken.

#### Zeitplan:

Abgabe von zu verkaufenden Artikeln: 11.00 Uhr bis 13:00 Uhr

Verkauf: 14:00 Uhr bis 16:00 Uhr

Abholung der nicht verkauften Ware: 16.00 Uhr bis 17:00 Uhr

nicht abgeholte Ware wird zu Lasten des Verkäufers entsorgt.

Nicht zum Verkauf angenommen werden – verschmutzte Kleidung, Leibwäsche, technisch defekte und/oder veraltete Wintersportgeräte.

Für jedes abgegebene Teil wird eine Gebühr von 0,50€ erhoben.  
10% des Verkaufserlöses, mind. 1,00 € verbleiben bei der Skigemeinschaft Ennepetal und werden zur Förderung der Rennmannschaft eingesetzt.



## Aufnahmeantrag

| Name | Vorname | Geburtsdatum | m/w |
|------|---------|--------------|-----|
|      |         |              |     |
|      |         |              |     |
|      |         |              |     |
|      |         |              |     |

## Anschrift & Kontakt

| PLZ | Ort | Straße | Nr. |
|-----|-----|--------|-----|
|     |     |        |     |

| Telefon | Mobil | E-Mail Adresse |
|---------|-------|----------------|
|         |       |                |

## Beitrittserklärung & Zahlung

Hiermit erkläre ich den Eintritt in den Verein und ermächtige diesen auf Widerruf, die fälligen Beiträge jährlich zulasten des u. g. Kontos abzubuchen.

| Ort | Datum | Unterschrift |
|-----|-------|--------------|
|     |       |              |

| Bankverbindung / BIC | IBAN | Inhaber |
|----------------------|------|---------|
|                      |      |         |

## Beiträge in € /Jahr

| Erwachsener | Ehepaare o.<br>Partner | Familie | Kind +<br>Jugendlicher bis<br>18 Jahre | Erwachsener +<br>Kind / Jugendl. |
|-------------|------------------------|---------|--|----------------------------------|
| 45 €        | 70 €                   | 100 €   | 30 €                                   | 55 €                             |

**bitte zutreffendes durchkreuzen!**

| Sportabteilung angeben |
|------------------------|
|                        |

**Zuzüglich wird eine einmalige Bearbeitungsgebühr von 10,- € fällig.**

---

## Die Andy Hütte, unsere Skihütte an der „Teufelswiese“



### **Skiwiesen und Hüttenewarte:**

|                    |                    |
|--------------------|--------------------|
| Christian Hagemann | Tel: 0174 108000   |
| Andreas Muzyka     | Tel: 0151 15147195 |
| Michael Schmidt    | Tel: 0152 33836270 |

---

## „Wir möchten Danke sagen“

Wir bedanken uns .....



- bei unseren Mitgliedern
- bei allen Werbepartnern
- bei allen Spendern
- bei allen Medienvertretern
- bei allen ehrenamtlichen Helfern,  
die sich im Laufe eines Jahres für  
unseren Verein einsetzen.

**Ohne Euch würde unser Verein nicht so erfolgreich sein!**

Ingeborg Sander  
1. Vorsitzende

Detlef Wiedemuth  
2. Vorsitzender

Rüdiger Muylkens  
Geschäftsführer

Susanne Schäfer  
Jugendleitung

Jörg Kesting  
Sportwart Alpin

Sabine Sedlaczek  
Breitensportwartin

BURBACH CRAMER & PARTNER KG  
Wirtschaftsprüfungsgesellschaft · Steuerberatungsgesellschaft

Sportverbindet

[www.bcpkg.de](http://www.bcpkg.de)



---

**Damit alle den richtigen Ansprechpartner finden, nachfolgend die wichtigsten Anschriften, e-Mailadressen und Telefonnummern,**

**Skigemeinschaft Ennepetal 1939 e.V.**  
**Steinstr.9**  
**58256 Ennepetal**  
**Tel. 02333/62935**  
**e-mail: [ski-rm@unitybox.de](mailto:ski-rm@unitybox.de)**  
**internet: [www.ski-ennepetal.de](http://www.ski-ennepetal.de)**  
**Sparkasse Ennepetal Breckerfeld**  
**IBAN: DE78 4545 1060 0000 8384**

**1.Vorsitzende**  
Ingeborg Sander  
Schnabeler Weg 28, 58256 Ennepetal  
Tel.02333/80282  
e-mail: [sander6@gmx.net](mailto:sander6@gmx.net)

**2.Vorsitzender**  
Detlef Wiedemuth  
Brunnenstrasse 7a, 58256 Ennepetal  
Tel.: 02333/75463  
e-mail: [Pacholke-wiedemuth@t-online.de](mailto:Pacholke-wiedemuth@t-online.de)

**Geschäftsführung**  
Rüdiger Muylkens  
Steinstr.9, 58256 Ennepetal  
Tel.02333/62935  
e-mail: [ski-rm@unitybox.de](mailto:ski-rm@unitybox.de)

**Finanzen / Kassierer**  
Kai Jellinghaus  
Ewald-Rettberg-Str. 3, 58256 Ennepetal  
Tel.02333/62501  
e-mail: [pkjelli@online.de](mailto:pkjelli@online.de)

**Sportwart Alpin**  
Jörg Kesting  
Strücksindlenweg 23, 40670 Meerbusch  
Tel.: 02159/8145772  
[Joerg-kesting@t-online.de](mailto:Joerg-kesting@t-online.de)

**Sportwart Breitensport**  
Sabine Sedlaczek  
Heilenbecker Str. 131, 58256 Ennepetal  
Tel.02333/70208  
e-mail: [volker-sed@versanet.de](mailto:volker-sed@versanet.de)

**Jugendwartin**  
Susanne Schäfer  
Milsper Str.184, 58256 Ennepetal  
Tel.02333/4388  
e-mail: [susanne67.schaefer@gmx.de](mailto:susanne67.schaefer@gmx.de)

**Öffentlichkeitsarbeit**  
Werner Boldt  
Leibnitzstr.80, 58256 Ennepetal  
Tel.:02333/70146  
e-mail: [boldt-angelika@t-online.de](mailto:boldt-angelika@t-online.de)

**Festauschuss**  
Ute Flamme  
Heinrichstr. 40, 58256 Ennepetal  
Tel.02333/72891  
e-mail: [gipsfuss4@web.de](mailto:gipsfuss4@web.de)

**Beitragswesen**  
Brunhild Meyer  
Karweg 2, 58256 Ennepetal  
e-mail: [brunhild.meyer@gmx.de](mailto:brunhild.meyer@gmx.de)

**Fahrtenleiter**  
Detlef Wessler  
Hermann-Löns Str 50, 58256 Ennepetal  
Tel.02333/89111  
e-mail: [det-wessler@versanet.de](mailto:det-wessler@versanet.de)

**Skiwiese & Andy Hütte**  
Christian Hagemann, Tel: 0174 108000  
Andreas Muzyka, Tel: 0151 15147195  
Michael Schmidt, Tel: 0152 33836270

---

## Impressum

### Herausgeber

Skigemeinschaft Ennepetal 1939 e.V.  
Steinstr. 9  
58256 Ennepetal  
Tel.: 02333 62935  
E-Mail: [ski-rm@unitybox.de](mailto:ski-rm@unitybox.de)  
Internet: [www.ski-ennepetal.de](http://www.ski-ennepetal.de)



### Druck

Jüngermann Druck e. K.  
Lohmannstr. 6-8  
58256 Ennepetal

### Anzeigen

Ingeborg Sander  
Schnabeler Weg 28  
58256 Ennepetal  
Tel.: 02333 80282

### Redaktion

Rüdiger Muylkens  
Steinstr. 9  
58256 Ennepetal  
Tel.: 02333 62935  
E-Mail: [ski-rm@unitybox.de](mailto:ski-rm@unitybox.de)





WIR stellen Ihre Wünsche  
auf ein festes Fundament.

 Sparkasse  
Ennepetal-Breckerfeld   
Das WIR an Ihrer Seite.

